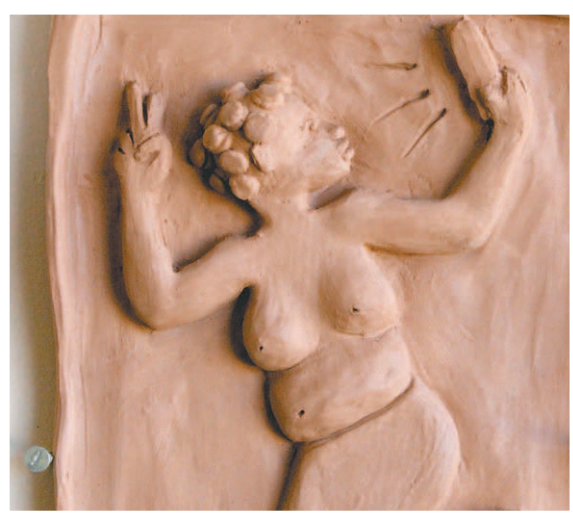


MARIANA WERNECK / DIVULGAÇÃO



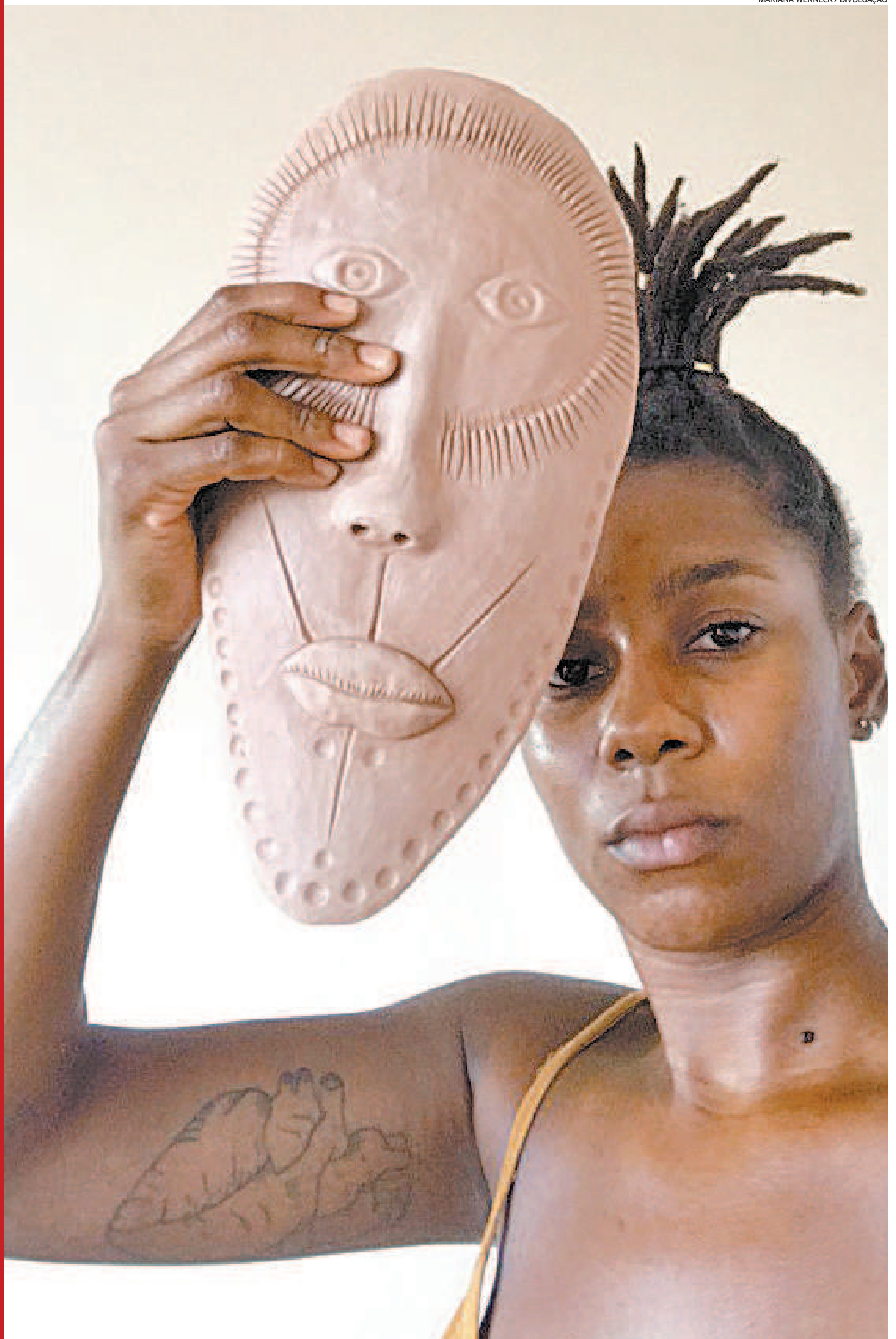
FOTOS ARQUIVO PESSOAL



Gabriella Marinho se destaca nas obras com cerâmicas nas quais retrata símbolos africanos e femininos

TALENTO DE SÃO GONÇALO

MARIANA WERNECK / DIVULGAÇÃO



Cria do Jardim Catarina, a multiartista Graciella Marinho é citada no Instagram do Museu de Arte Moderna de Nova Iorque (MoMA). **p.2**

Niterói & região

VOANDO ALTO

Do Catarina para o Museu de Arte Moderna de Nova Iorque

Gabriella Marinho faz sucesso com obras de cerâmica e é citada no Instagram do MoMA

RAI AQUINO
raimundo.aquino@odia.com.br

Foi graças às peças com cerâmica que faz que Gabriella Marinho, de 27 anos, conseguiu ultrapassar as fronteiras do país e chegar ao Estados Unidos. A cria do Jardim Catarina, em São Gonçalo, foi citada pelo Museu de Arte Moderna de Nova Iorque (MoMA) dentre vários artistas plásticos que não são norte-americanos.

“A princípio eu fiquei muito chocada e emocionada. Depois que entendi de fato a importância e a representação disso, me senti mais preparada para encarar as coisas. É muito importante a gente ocupar esses espaços, independente de quais sejam”, comemora Gabriella, sobre a citação que aconteceu no perfil do Instagram do MoMA, no fim de novembro.

RENNAN DA PENHA

Poucos meses antes, ela havia sido convidada para fazer um trabalho para o DJ Rennan da Penha. Para o lançamento do DVD *Segue o Baile*, que o músico gravou assim que deixou a prisão. Na ocasião, Rennan chamou oito artistas moradores de favelas para ilustrar as músicas do álbum para o Spotify. A cria do Catarina ficou com *Saudades da Gaiola*, gravada em parceria com o MC TH.

“Nem preciso falar da importância que é estar de alguma forma vinculada à trajetória do Rennan. Ele

faz e fez uma diferença muito grande no funk do Brasil. Foi muito importante para a minha trajetória e para que a gente consiga enxergar uma luz do fim do túnel”, celebra.

ATELIÊ EM CASA

Formada em Jornalismo, além das obras em cerâmica, Gabriela também pinta, escreve e trabalha com audiovisual. A cria do Catarina conta que o primeiro contato com a arte foi na adolescência, quando ajudava a mãe a fazer biscuit e maxi colar para vender.

“Quando eu era crian-

É importante a gente registrar a nossa identidade e deixar as pessoas a absorverem

ça, desenhava cartões, mas era algo bem despretenso. Essa coisa da moldagem 3D foi com os biscuits”, relembra.

Depois de se formar em Jornalismo, Gabriella fez uma residência artística no Museu do Ingá, em Niterói. Mas o curso durou pouco tempo porque ela não tinha condições financeiras de se manter nele. Foi nessa época que começou a fazer suas obras e abriu o ateliê em um dos cômodos de sua casa.

“Meu foco é a cerâmica

preta, os símbolos pretos e africanos, que constituem a minha formação enquanto mulher preta. Retrato muito as mulheres e uso símbolos como espada de São Jorge e cabelos africanos. É importante a gente registrar a nossa identidade e deixar as pessoas a absorverem. É uma forma de manter uma história a partir de um ponto de vista que é individual, mas também coletivo”, detalha.

CURSOS

Além das obras, Gabriel-

la também chegou a dar cursos tanto em seu ateliê, como em escolas públicas. Mas a pandemia a obrigou a manter o distanciamento de seus alunos. Ela diz que o seu público é majoritariamente feminino. “São mulheres negras, que se interessam por arte e pessoas que querem ter peças em casa, montar conjuntos, enoval, coisas do tipo”, conta.

A artista vê com o seu trabalho uma forma de tornar mais relevante sua própria existência. Ela des-

carta o rótulo de que faz artesanato, entendendo que a arte é universal.

“Em um mundo em que a gente sempre pensa em dividir, nós artistas estamos aqui para mostrar que o universal não é necessariamente branco e contemporâneo, no sentindo desses moldes modernos olhando sempre para o futuro. A gente pode olhar para o passado e trazer novas formas de ver as coisas a partir da interpretação que a gente tem do nossos antepassados”, defende.



Gabriella Marinho: “nós artistas estamos aqui para mostrar que o universal não é necessariamente branco e contemporâneo”

Aumento no valor da merenda

A Prefeitura de São Gonçalo anunciou, ontem, um aumento na merenda dos alunos da rede municipal de Educação. Segundo a pasta, um cartão com R\$ 54,25 será entregue aos responsáveis por cada aluno. Antes, a merenda era fornecida em kits de alimentos com valor de R\$ 39,10. O aumento é de 38,74%.

Os cartões com a nova quantia serão entregues aos estudantes em suas unidades de ensino. Cada cartão será recarregado mensalmente, enquanto a rede segue o modelo de ensino à distância. Quando for possível iniciar o ensino híbrido, o valor da recarga será reduzido pela metade, já que os alunos receberão a merenda na escola nos dias de aula presencial. Por fim, o cartão deixará de ser carregado uma vez que as aulas presenciais forem totalmente retomadas.

“Optamos pela troca da entrega dos alimentos por um cartão para que os pais tenham mais liberdade de escolher e comprar aquilo que for mais essencial na alimentação do seu filho”, explica a secretária de Educação Lícia Damasceno. Ela lembra que a recarga feita no cartão corresponde à merenda que era oferecida nas escolas quando o ensino era presencial.

SEMDATA AINDA

A relação com os alunos matriculados na rede municipal foi enviada ao Banco do Brasil e o calendário de entrega dos cartões ainda será divulgado.

CONCURSO DE 2016

Niterói chama aprovados da Educação

Prefeitura convoca 134, entre eles professores, para recompor quadro de funcionários

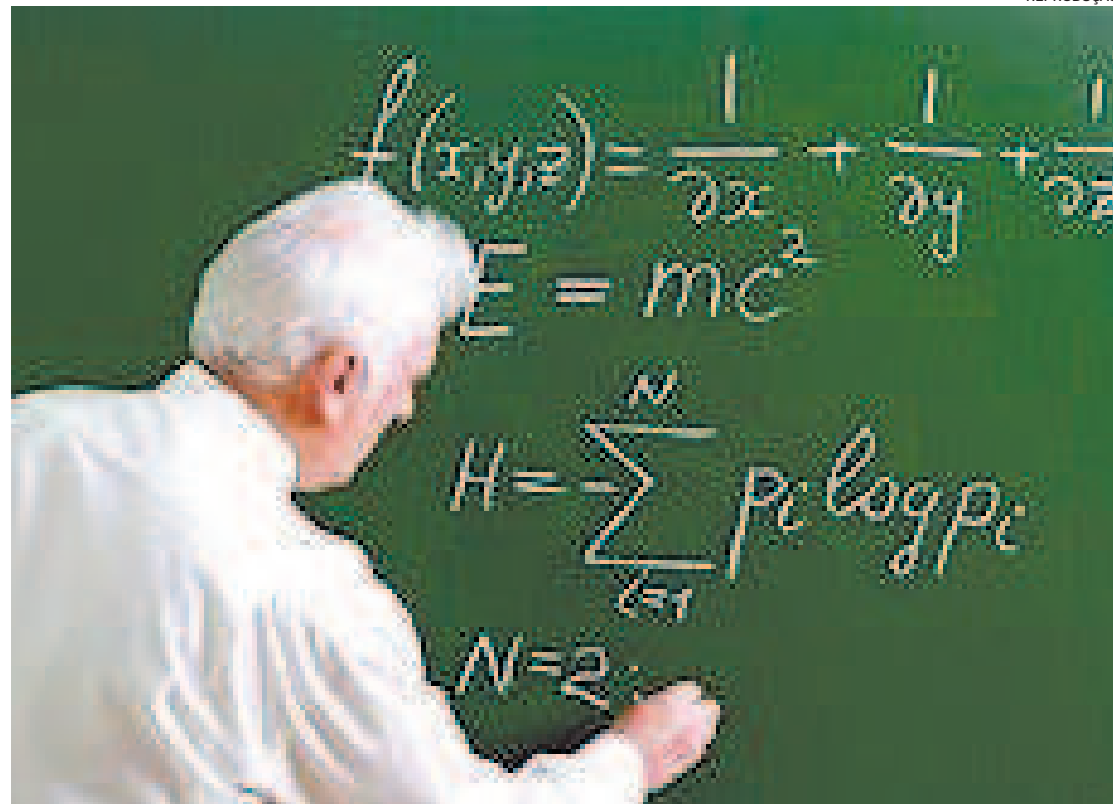
A Prefeitura de Niterói publicou no Diário Oficial no último sábado (30), a convocação de mais uma lista de aprovados no concurso da Educação, realizado em 2016. O objetivo é recompor o quadro de servidores da rede municipal. Serão chamados 134 aprovados nos seguintes cargos: Professor I (52), Pedagogo (34), Professor II (32), Merendeira (8), Administrador (3), Auxiliar de Portaria (3) e Agente de Coordenação de Turno (2).

Os convocados da lista de Professor II são para as áreas de Língua Portuguesa, Matemática, Ciências, História, Geografia, Língua Inglesa, Língua Espanhola, Educação Física e Artes, inclusive para pessoas com deficiência (ampla concorrência).

Para evitar aglomeração, os candidatos precisam comparecer ao auditório da Secretaria Municipal de Educação (Rua São Pedro nº 108, Centro, Niterói), nos dias e horários estipulados conforme a vaga que vai preencher, munidos da documentação exigida (original e cópia).

CALENDRÁRIO

Professor I ampla concorrência (Classificação 1056ª a



1075ª): 8/02, 9h30;

Professor I ampla concorrência (Classificação 1076ª a 1095ª): 8/02, 13h;

Professor I ampla concorrência (Classificação 1096ª a 1107ª) e pedagogo ampla concorrência (Classificação 19ª a 26ª): 9/02, 9h30;

Pedagogo ampla concorrência (Classificação 27ª a 46ª): 9/02, 13h;

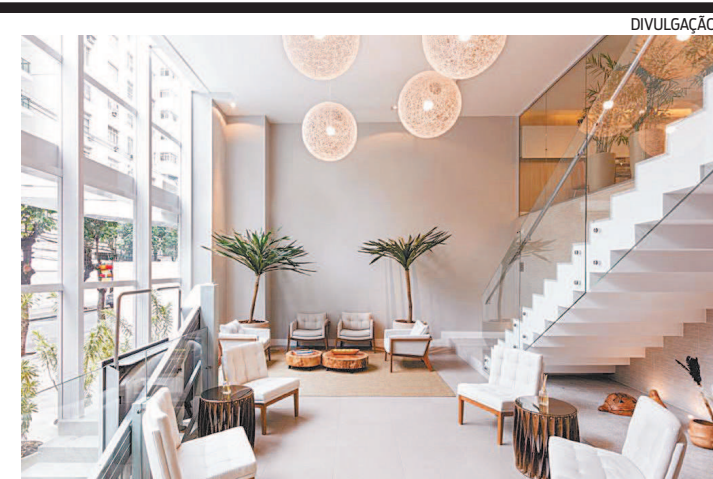
Pedagogo ampla concorrência (Classificação 47ª a 49ª), Pedagogo pessoas com deficiência, Administrador, agente de coordenação de turno, auxiliar de portaria ampla concorrência, auxiliar de portaria pessoas com deficiência e merendeiro: 10/02, 9h30;

Professor II Língua Portuguesa, Língua Espanhola, Língua Inglesa, Matemática (am-

pla concorrência): 10/02, 13h;

Professor II - Ciências, História, Geografia, Educação Física, Artes (ampla concorrência e pessoas com deficiência): 11/02, 9h30;

O candidato que não comparecer na data estabelecida, deve procurar a Superintendência de Gestão de Pessoas, no prazo máximo de 30 dias ou será considerado desistente.



Best Western Plus Icaraí Design Hotel muda de nome

Mudança no setor hoteleiro de Niterói

Desde janeiro, o Hotel Best Western Plus Icaraí Design Hotel passou a chamar Matiz Niterói Design Hotel, fazendo parte do portfólio da Marca Matiz Hotel, linha própria da Hotelaria Brasil, administradora que ainda detém marcas como Hampton by Hilton - da qual é Master Franqueadora, Unna, Unnaventura e Iam Design, entre outras.

MESMO CONFORTO

O anúncio foi feito pelo Diretor Geral da Hotelaria Brasil, Márcio Lacerda. “Mudamos a marca, mas continuamos com o mesmo conforto, qualidade e conceito que nos faz sustentar o título de

número um do TripAdvisor há algum tempo. Com esta mudança ganhamos mais agilidade nas decisões, trazendo mais facilidade e praticidade nas reservas e distribuição”, disse.

O Matiz Niterói Design Hotel é um dos hotéis de maior aceitação junto ao público corporativo e turistas desde sua inauguração, com 77 apartamentos, um restaurante próprio com o melhor da gastronomia local e localização privilegiada no bairro mais nobre da cidade, próximo à praia de Icaraí.

SERVIÇO

Mais informações e reservas: www.hotelariabrasil.com.br